



# Bull'Infos+

BULLETIN D'INFORMATION DU DISPOSITIF DE REPONSE AUX URGENCES ET AUX CATASTROPHES DE LA CROIX-ROUGE GABONAISE

Edition spéciale

# Naufrage du Bateau ESTHER MIRACLE



**COMITÉ DE RÉDACTION:**

LANDARD BLESS EKIRI  
MARIE-EUGÉNIE MAYER

**INFOGRAPHIE:**

DARRYL OSSORIAH

**S**uite à l'alerte lancée le jeudi 9 mars 2023 concernant le naufrage du bateau ESTHER MIRACLE, la Présidente nationale de la Croix-Rouge Gabonaise a activé le dispositif de réponse aux urgences et aux catastrophes de ses équipes.

Ce dispositif avait été mis en place au Port-Môle de Libreville afin d'aider les équipes de la santé militaire et de la gendarmerie républicaine (GR) à accueillir les rescapés et à leur administrer les premiers soins avant leur évacuation dans les postes médicaux avancés (PMA).

Du 9 au 19 mars 2023, les unités présentes au Port-Môle désignaient la coordination générale, les secouristes, la logistique et les achats, la santé et le wash, la communication, l'appui nutritionnel (APN), la cellule d'appui psychologique (APS) et le comité des évaluateurs.

A la suite du décret émis par le gouvernement sur l'appui de la Croix-Rouge Gabonaise quant à l'enregistrement des personnes survivantes et des représentants légaux des familles des victimes et leur suivi psychologique, le dispositif s'est tenu du 20 au 31 mars 2023 au siège national de la Croix-Rouge Gabonaise.



*Le bateau ESTHER MIRACLE avant son départ*

Les activités réalisées sur le site de crise du Port-Môle, puis au siège national de la Croix-Rouge Gabonaise se résume comme suit :

## L'unité secours

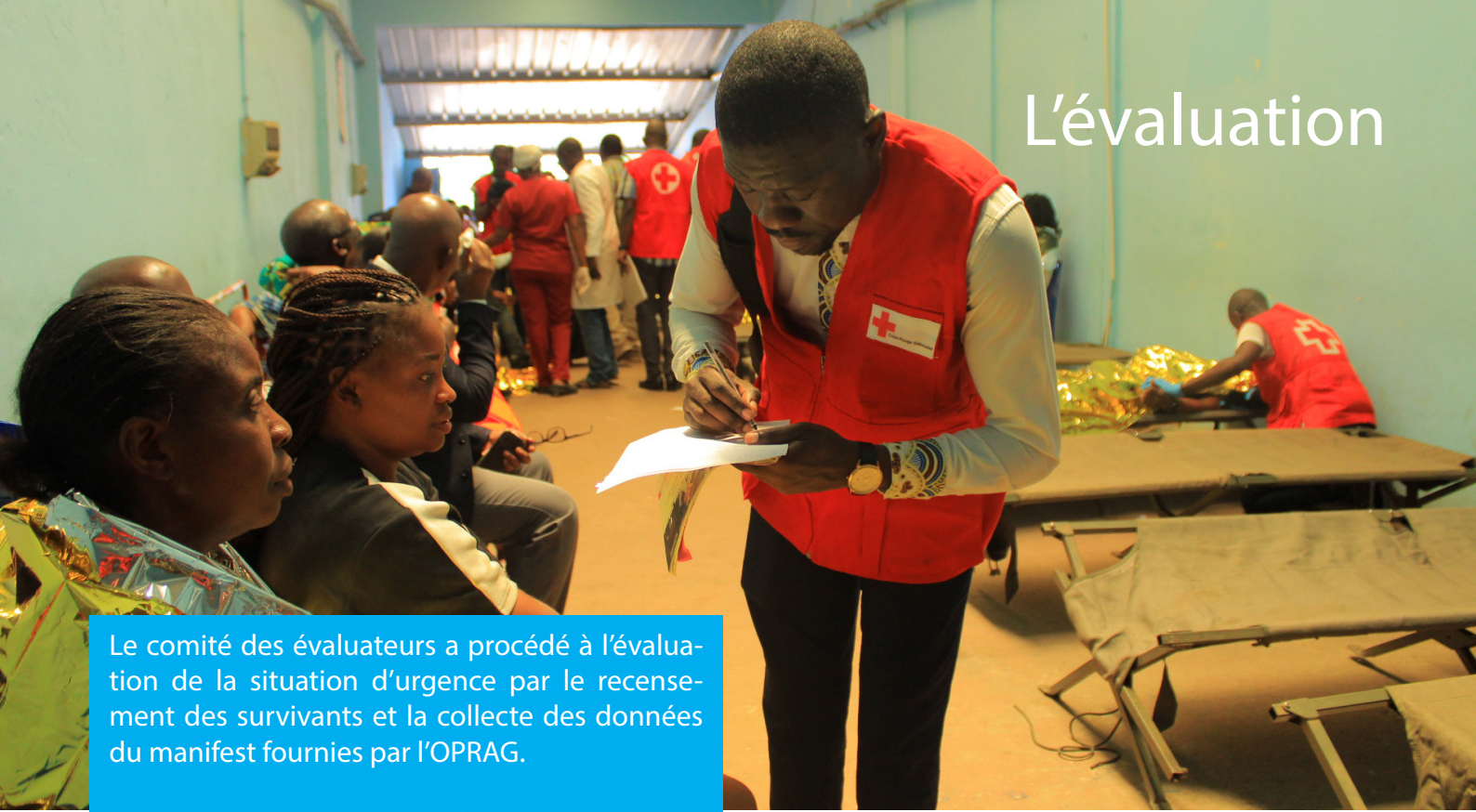
L'unité secours a procédé à :

- L'accueil des rescapés sur le site de crise du Port-Môle, le relevage et le brancardage ;
- L'aide à la GR pour le débarquement des défunts ;
- La mise à disposition du matériel de secours (brancards, couvertures) ;
- La mise à disposition journalière de trois secouristes au sein de la cellule recherche de la Marine nationale et de la gendarmerie à Nyonié ;
- L'élaboration d'équipes de veille et d'assistance auprès des familles des victimes lors de chaque veille de jour et de nuit ;
- L'orientation des personnes prises en charge vers les postes médicaux avancés ;

- L'orientation des naufragés et des familles des victimes vers la cellule psychologique de la Croix-Rouge Gabonaise installée au Port-Môle ;
- L'orientation des familles des victimes vers l'infirmerie de la Croix-Rouge Gabonaise ;
- L'accueil et l'orientation des personnes rescapées et des représentants légaux des familles des victimes durant toute la durée du dispositif au siège national de la Croix-Rouge Gabonaise.



# L'évaluation



Le comité des évaluateurs a procédé à l'évaluation de la situation d'urgence par le recensement des survivants et la collecte des données du manifest fournies par l'OPRAG.

Une collecte journalière des feed-back CEA sur la perception des communautés vis-à-vis du naufrage a également été réalisée du 9 au 31 mars 2023.

*Un évaluateur CRG récoltant des informations d'une personne rescapée.*

## Le secrétariat



Le pool secrétariat a effectué :

- L'enregistrement des naufragés lors de leur débarquement sur le site de crise du Port-Môle ;
- Le rétablissement des liens familiaux entre les personnes recensées et leurs familles (RLF) par enregistrements sur listes et appels téléphoniques ;
- L'orientation des naufragés débarqués vers les postes médicaux avancés ;
- L'orientation des naufragés vers la cellule psychologique de la Croix-Rouge Gabonaise installée au Port-Môle ;
- L'orientation des familles des victimes vers l'infirmierie de la Croix-Rouge Gabonaise ;
- Le réenregistrement des personnes rescapées et des représentants légaux des familles des victimes (postes mandat familial et mairie) au siège national de la Croix-Rouge Gabonaise ;
- Le recensement des effets perdus par les personnes rescapées lors du naufrage ;
- La réception des ordonnances et des bons d'examen des personnes rescapées ;

# L'infirmierie

*L'unité infirmerie a journalièrement reçu les naufragés et les familles des victimes.*

**E**lle a réalisé la gestion des maux et malaises des parents des victimes à travers des soins infirmiers et des prescriptions médicales.

orientés vers la cellule psychologique de la Croix-Rouge Gabonaise.

Certaines personnes traitées ont par la suite été évacués à l'infirmierie de la marine marchande, ou



*Un nombre important de malaises furent enregistrés.*



*Une infirmière désinfectant une plaie.*

Le récapitulatif des interventions réalisées au Port-Môle et au siège national de la Croix-Rouge Gabonaise se résume dans le tableau suivant :

Nombre de personnes prises en charge	Tranche d'âge	Motifs	Prescription
137	4-60 ans	Migraine, fièvre, plaies, céphalées, douleurs musculaires, gastriques, fatigue, hypertension, glycémie, tachicardie, insomnie.	Maaloxine, Doliprane, Efféalgan, nettoyage de plaies, paracétamol, vitamines ca C1000, Panadol, cataflan, gaviscon, fervex, aaspégic, fébrilex.

# L'appui psychologique



La cellule d'appui psychologique a procédé à des entretiens semi directifs individuels auprès des personnes rescapées et des familles de victimes.

L'unité psychologique a observé des expressions comportementales, cognitives et affectives chez toutes les personnes prises en charge du 9 au 31 mars 2023.

Outre les entretiens réalisés, l'unité a :

- Orienté les personnes prises en charge vers les postes médicaux avancés (PMA) ;
- Orienté les personnes prises en charge vers l'infirmerie de la Croix-Rouge Gabonaise.

## La communication

La communication a effectué des prises d'images du 9 au 31 mars 2023, tant lors des actions menées par les équipes de la Croix-Rouge Gabonaise sur le site de crise du Port-Môle, qu'au sein du siège national de l'organisation.

Le service a aussi procédé à la collecte d'informations des activités réalisées au sein de chaque unité. Ces collectes ont notamment permis l'élaboration des différents Bull'infos de crise relatant le suivi dudit dispositif de réponse aux urgences et aux catastrophes.

Parallèlement, une équipe du service communication a participé à l'émission de santé publique Yémi, sur la chaîne de radio à base communautaire Akum radio, fréquence 98.3 Mhz.

Cette émission traitait de la prise en charge des personnes rescapées et des familles de victimes du naufrage par la cellule d'appui psychologique de la Croix-Rouge Gabonaise.



*Le Consultant Communication lors de son passage à la radio Akum Radio.*

Une collaboration avec l'équipe de Gabon 1ère a eu lieu afin de faciliter la réalisation d'un reportage sur ledit dispositif. Des publications concernant le numéro vert pour un suivi psychologique et les actions menées ont été postés sur les réseaux sociaux de la Croix-Rouge Gabonaise (Facebook, Twitter, Instagram).

# La logistique



L'unité logistique a réceptionné et stocké les multiples donations apportées aux familles des victimes sur le site de crise du Port-Môle et au siège national de la Croix-Rouge Gabonaise.

Des achats de vivres étaient également réalisés de manière journalière à la demande de l'APN.



L'unité d'appui nutritionnel avait pour charge de redistribuer quotidiennement les donations alimentaires aux familles des victimes, de même qu'au

staff présents au Port-Môle, au sein de la cellule de recherche en mer et au siège national de la Croix-Rouge Gabonaise.

# L'hygiène et assainissement (WASH)

L'unité wash a effectué :

- Le ramassage des ordures, la sensibilisation des familles sur la propreté du site de crise du Port-Môle ;
- La distribution de mosquitos aux familles dormant en plein air sur le sol lors de veilles de nuit au Port-Môle ;
- La mise à disposition de points de lavage des mains sur le site de crise du Port-Môle et au siège national de la Croix-Rouge Gabonaise ;
- Le nettoyage journalier des deux étages du siège national de la Croix-Rouge Gabonaise ;
- L'approvisionnement régulier en eau dans les WC du siège national de la Croix-Rouge Gabonaise.



Le dispositif opérationnel déployé du 9 au 31 mars 2023 se résume tel quel :

Date	Port-Môle								Croix-Rouge Gabonaise														Total	
	9	10	11	12	13	14	15	16	17	18	19	20	21	22	23	24	25	26	27	28	29	30		31
Unités	J1	J2	J3	J4	J5	J6	J7	J8	J9	J10	J11	J12	J13	J14	J15	J16	J17	J18	J19	J20	J21	J22	J23	
Coordination des Opérations	4	4	4	4	4	4	4	4	4	4	4	4	4	4	4	4	0	4	4	4	4	4	4	4
Secourisme	58	58	80	80	80	80	80	80	80	80	80	20	20	20	20	20	7	17	15	15	15	15	15	1040
Infirmierie	3	3	3	3	3	3	3	3	2	2	2	2	2	2	2	2	0	0	2	2	2	2	2	50
Médecins	0	2	2	2	2	2	2	2	2	2	2	2	2	2	2	2	0	2	0	0	0	0	0	34
Psychologues	4	4	12	4	4	4	4	4	4	4	4	4	4	4	4	4	0	4	4	4	4	4	4	96
Appui nutritionnel	3	3	4	4	4	4	4	4	4	4	4	4	4	4	4	4	0	4	4	4	4	4	4	86
Communication	3	3	3	3	3	3	3	3	3	3	3	3	3	3	3	3	0	3	3	3	3	3	3	66
Evaluation	20	20	20	20	20	20	20	20	20	20	20	4	4	4	4	4	0	0	0	0	0	0	0	244
Wash	4	4	4	4	4	4	4	4	4	4	4	4	4	4	4	4	0	4	4	4	4	4	4	88
Appui logistique	2	4	6	6	6	6	6	6	6	6	6	6	6	6	6	6	0	6	4	4	4	4	4	118
Secrétariat des Opérations	2	3	3	3	3	3	3	3	3	3	3	3	3	3	3	3	0	3	4	4	4	4	4	69
																								1895

# Arrêt sur images





# Arrêt sur images





Croix-Rouge Gabonaise située en face du Commissariat Central  
BP: 2274 Libreville Tél: +241 11.72.40.73